



多摩源流 小菅村



広報

# こすげ

No.556

5 2026.  
月号

発行：小菅村役場

〒409-0211 山梨県北都留郡小菅村4698番地 ☎0428 (87) 0111  
<http://www.vill.kosuge.yamanashi.jp>

人口・世帯 令和8年4月1日 現在

●人口…623人 ●世帯数…336世帯(+6)  
【男性…321人(+1)・女性…302人(+11)】  
※( )前月より



小菅小・中学校

## ご入学おめでとう!

### contents

- P2-3 …令和8年度当初予算
- P4 …第3期地方創生総合戦略「源流こすげ未来共創戦略」を策定しました
- P5 …健康だより
- P6-7 …かどや旅館再生事業が完了しました
- P8 …新入職員の紹介 | 地域おこし協力隊新入隊員紹介 | 新しいお巡りさん紹介
- P9 …新任の先生方の紹介 | 山梨大学田中ゼミ感謝状贈呈式 |  
上野原交通安全協会小菅支部の役員が改選されました
- P10 …小菅村役場職員配置 | お知らせ
- P11 …5月の行事予定 | ごみカレンダー
- P12 …小菅小・中学校入学式 | 小菅保育所入所・進級式

# 当初予算

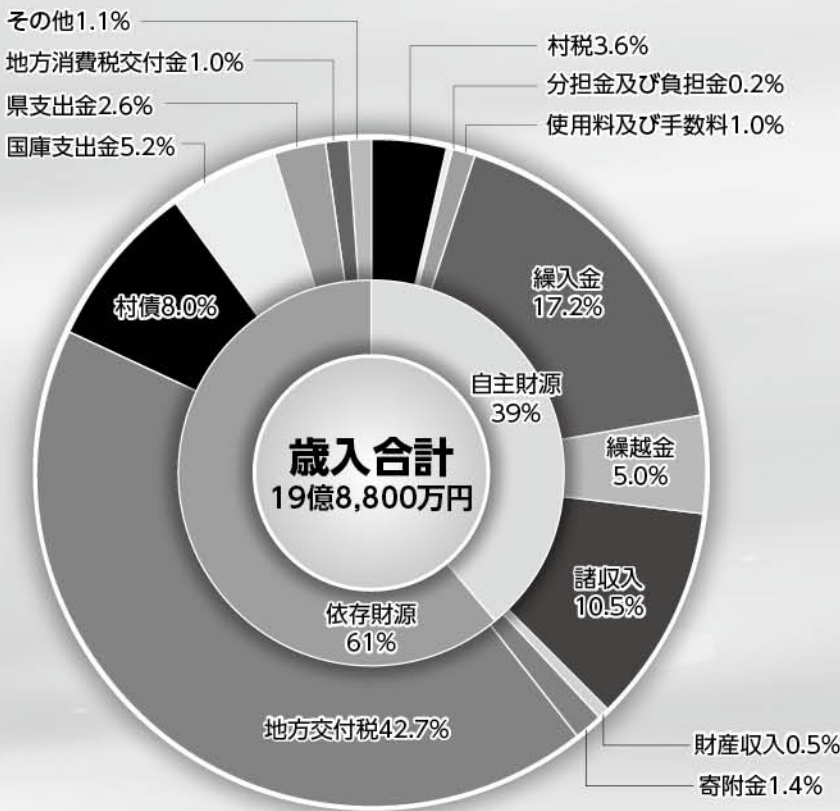
●一般会計…総額19億8,800万円

●特別会計…総額 3億5,463万円

## 令和8年度 一般会計

### 歳入

歳入は例年と変わらず地方交付税が主要財源であり、8億4,888万円を見込み、全体の42.7%を占め、今年度も地方交付税に依存した予算編成となりました。自主財源の状況は昨年度並みで、地方交付税への依存度も下がっていますが、これは後述の主要事業実施のための財政調整基金繰入金を見込んでいるためであり、今後は不足の事態に備え取り崩しを抑制し、計画的に積み立てを実施していく必要があります。また村債の新規発行額も増となっていますが、基金繰入金と合わせて、後年度の交付税措置が手厚い「過疎対策事業債」を充当することで、実質的な村の負担を抑えつつ、主要事業を実施してまいります。今後についても将来の公債費負担を注視しながら、有利な財源を戦略的に活用してまいります。



歳入区分	予算額 (千円)	構成比 (%)
村税	71,134	3.6
分担金及び負担金	4,592	0.2
使用料及び手数料	20,778	1.0
繰入金	341,140	17.2
繰越金	100,000	5.0
諸収入	207,860	10.5
財産収入	9,979	0.5
寄附金	27,001	1.4
地方交付税	848,883	42.7
村債	160,000	8.0
国庫支出金	103,277	5.2
県支出金	52,283	2.6
地方消費税交付金	19,091	1.0
その他	21,982	1.1
合計	1,988,000	100.0

計数は、それぞれ区分で四捨五入しているため、

### 令和8年度 各会計当初予算 歳入・歳出 (単位：千円、%)

会計名	本年度予算	前年度予算	増減額	対前年比	
一般会計	1,988,000	1,803,000	185,000	110.26	
特別会計	国民健康保険(事業)会計	125,807	123,892	1,915	101.55
	国民健康保険(直診)会計	55,653	68,458	△12,805	81.30
	介護保険特別会計	151,251	167,327	△16,076	90.39
	介護サービス会計	42	42	0	100.00
	後期高齢者医療会計	21,883	19,179	2,704	114.10
	小計	354,636	378,898	△24,262	93.59
合計	2,342,636	2,181,898	160,738	107.36	

会計名	収益的収入	収益的支出	資本的収入	資本的支出	支出前年比	
公営企業会計	簡易水道事業会計	59,023	58,024	189,686	189,686	8,000
	下水道事業会計	163,659	163,659	70,157	70,157	3,666
合計	222,682	221,683	259,843	259,843	11,666	

令和8年度の一般会計当初予算は19億8,800万円、対前年度比で10.26%の増額、公営企業会計を除く5つの特別会計当初予算は、総額で3億5,463万円、対前年度で6.41%の減額となりました。



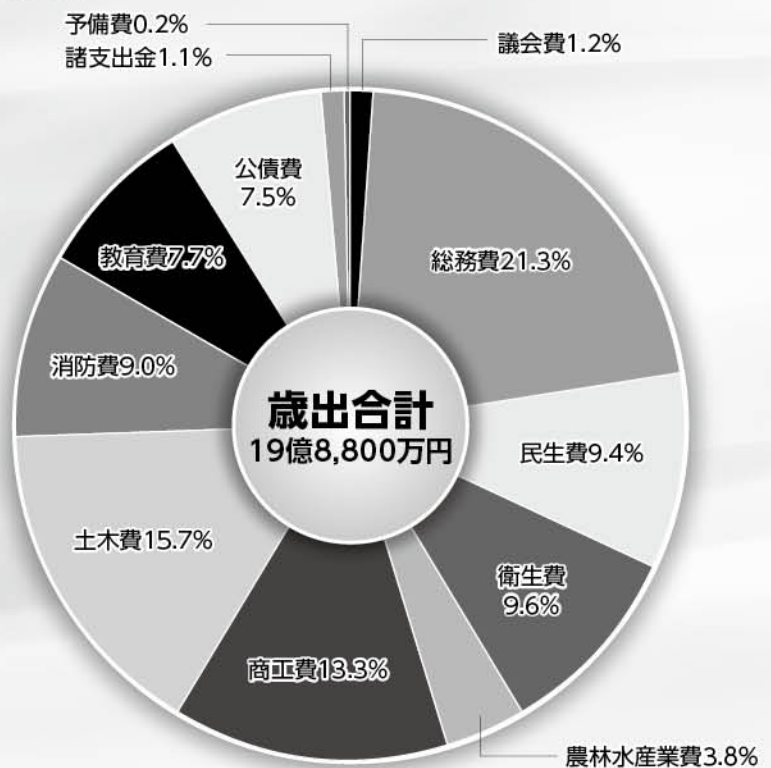
# 当初予算 歳入・歳出

## 歳出

主な事業として、小菅の湯第2源泉井戸掘削事業、防災行政無線更新事業、白沢・棚沢線落石対策事業などを予定しています。特に事業費の大きい小菅の湯第2源泉井戸掘削事業は、令和7年度の実施を予定しておりましたが、村の財政負担軽減のため交付金・補助金の獲得を目指し一時実施を見送っておりました。精査の結果、交付金・補助金の対象事業には至りませんでした。小菅の湯の安定経営のため、今年度は村の単独事業(過疎債・基金活用)として予算を再編成し、着実に整備を進めて参ります。防災行政無線設備については、設置から15年が経過しており、保守期間が終期を迎えることから、来年度までの2か年で更新を実施します。近年落石や土砂崩落のリスクが高まっている村道白沢・棚沢線の落石対策についても、社会資本整備総合交付金を活用し2か年計画で整備を進めてまいります。

その他ハード事業として、本年度始期となる第3期地方創生総合戦略に紐づく地域未来交付金事業(住宅整備)、道の駅駐車場・歩道整備事業等を計画しています。また、令和8年度は村づくりの指針となる「第5次総合計画」の中間見直しをはじめ、「国土強靱化計画」、「地域防災計画」の3つの重要計画の更新も予定しています。継続事業としては、村営住宅の改修や日陰対策事業に係る経費を計上し、村民のみなさまの快適な暮らしづくりに引き続き取り組んで参ります。公営企業会計においては、老朽化が進む水道管の更新事業や、下水道処理施設の設備・機器更新事業が予算化されています。昨年度に引き続き厳しい財政状況ではありますが、安心安全で住みやすい村づくりを目指して、財源の重点的、効率的配分を行いながら、迅速に事業を展開してまいります。

歳出区分	予算額 (千円)	構成比 (%)
議会費	24,548	1.2
総務費	423,517	21.3
民生費	186,907	9.4
衛生費	191,796	9.6
農林水産業費	75,603	3.8
商工費	263,540	13.3
土木費	312,475	15.7
消防費	179,723	9.0
教育費	153,339	7.7
公債費	149,500	7.5
諸支出金	22,288	1.1
予備費	4,764	0.2
合計	1,988,000	100.0



合計において一致しない場合があります。

### 一般会計当初予算における公債費の推移



### 令和8年度一般会計の主な事業

- 小菅の湯第2源泉井戸掘削事業 ..... 179,000千円
- 防災行政無線更新事業 ..... 80,000千円
- 白沢・棚沢線落石対策事業 ..... 64,620千円
- 地域担い手循環型居住拠点整備事業 ..... 62,000千円
- 道の駅駐車場・歩道整備事業 ..... 12,000千円
- 地域防災計画更新事業 ..... 9,500千円
- 総合計画、国土強靱化計画中間見直し事業 ..... 8,745千円

### 過疎対策事業債(過疎債)ってなに?

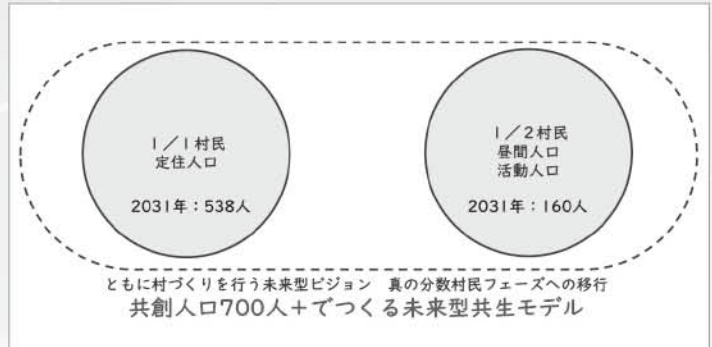
借りたお金の返済額(元利償還金)のうち、その7割を国が普通交付税として後から補填してくれる、過疎地域だけに認められた有利な事業債です。この「過疎債」を活用することで、村の実質的な負担を抑えながら、計画的にインフラ整備を進めることができます。



# 「源流こすげ未来共創戦略」を策定しました。

小菅村では、令和8年3月に第3期目となる新たな地方版総合戦略「源流こすげ未来共創戦略」を策定いたしました。平成26年に制定されたまち・ひと・しごと創生法に基づく第1期、第2期における地方創生関連の取り組みにより、交流・関係人口は大きく増えましたが、日本全体で人口減少が進む中、小菅村でも人口減少の流れは止まっています。10年後には定住人口が500人を割り込む可能性もあります。しかし、小菅村には村を愛し支えてくれる「1/2村人」という心強い仲間がいます。

本戦略では、こうした1/2村人の皆さまに加え、仕事で村外から小菅村に通っている方(昼間人口)や、お祭りや農業、持ち家の管理などで地域づくりに参画して下さる方(活動人口)等も含めて目標値を設定し、人口が減っても小菅村の資源・文化を後世に残し、源流の村としての価値を持ち続ける村づくりを進めていくことを基本方針としています。これからの小菅村は、住んでいる人と、村に関わる人が手を取り合い、暮らし・産業・福祉・教育・自然を共に支えあう「共創人口700人+」のモデルを目指してまいります。戦略の期間は令和13年度までの6年間となります。



図：源流こすげ未来共創戦略の基本的な考え方  
(源流こすげ未来共創戦略P14)より

今回の戦略策定にあたっては、村内外から各分野の専門家や現場のリーダーにお集まりいただき、「策定委員会」を設置して計4回に渡り熱心な議論を重ねました。村の現状を多角的に分析し、次世代に向けた提言をいただいた委員の皆さまは以下のとおりです。



## 第3期小菅村地方創生総合戦略策定委員(敬称略)

氏名	所属・役職	役割・視点
関司 直也(委員長)	法政大学現代福祉学部教授	地域づくり全般に関する学術的知見
保阪 有	山梨日日新聞社・山梨放送 富士吉田総支社長	メディアの視点による情報発信・広報に関する知見
竹下 文仁	山梨中央銀行大月支店長	金融面からの地域経済・事業支援に関する知見
山田 史朗	FarYeastBrewing株式会社 代表取締役社長	村内民間企業の経営的知見
加藤 弘美	小菅村社会福祉協議会 事務局次長	村の福祉・介護の現場ニーズに関する知見
船木 喜康	小菅村観光協会会長	観光振興と交流人口拡大の現場に関する知見
奥秋 一俊	小菅村副村長	行政運営との整合性と実効性に関する知見

\*「源流こすげ未来共創戦略」および「小菅村人口ビジョン」の全文は村HPに掲載しています。

詳細はこちらから ▶





## ～住民総合健診のお知らせ～

今年度も5月、6月に住民総合健診を実施します。村で集団健診を受診できるのはこの2回のみとなりますので、ぜひ受診をしてください。

申し込みは締め切っていますが、追加での申し込みも可能ですので、受診を希望される場合は役場住民課保健師までご連絡ください。



- 5月16日(土):山梨県健康管理事業団 ※今年度は土曜日の実施となります
- 6月7日(日):山梨県厚生連健康管理センター

令和7年度から、国民健康保険加入者・後期高齢者医療保険加入者に限り、小菅村診療所においても特定健診(基本健診)を受診できるようになりました。日時は問わず、希望する時期に受診することができますので、受診希望のある方は小菅村診療所(☎87-0204)までご連絡ください。

## ～子宮頸がん検診のお知らせ～

住民総合健診とは別の日に、子宮頸がん検診(車検診)を実施します。年度末に「奇数年」となる方には、4月にクーポンを送付いたしました。そのクーポンを利用し、「自己負担額：1,000円」で受診することができますので、受診を希望される場合は役場住民課保健師までご連絡ください。



- 7月4日(土)午後  
山梨県産婦人科医会

## 健康に関する情報発信

令和8年3月に「令和8年度版 健康ガイドブック」を全戸配布いたしました。新年度になり、転入等で健康ガイドブックや健診(検診)の通知等を受け取ることができていない方は、役場住民課にて配付しております。対象年齢に達している健診(検診)があれば、その場で受付も行いますので、お気軽にお越しください。



熱中症に  
注意!!

冬が終わり、春を迎え、気温が高くなる時期が迫ってきています。「熱中症」は「夏」に注意するもの」という認識があると思いますが、昨年6月にはかなり気温が高くなり、熱中症で救急搬送された事例もあります。5月というまだ夏にはほど遠いような時期ではありますが、「まだ大丈夫」という意識が、熱中症を引き起こすこともあります。油断せず、今の時期から熱中症予防対策を行っていきましょう。

### 熱中症を予防するためには

- ① 暑さを避ける：涼しい服装、日傘や帽子、またクーラーの積極的な活用をしましょう。
- ② のどが渇いていなくても、こまめに水分・塩分をとる：熱中症を予防するためには、水分だけではなく「塩分」も一緒に摂取することが大切です。
- ③ 暑さに関する情報を確認する：身の回りの気温・湿度・暑さ指数(WBGT)等の確認をしましょう。

今年度も熱中症警戒アラートの放送や、「涼み処(クーリングシェルター)」の設置を実施する予定です。涼み処開設に関しては、6月下旬～7月頃に再度お知らせいたします。

# かどや旅館再生事業が完了しました

～村民向けオープニングイベントを開催します～

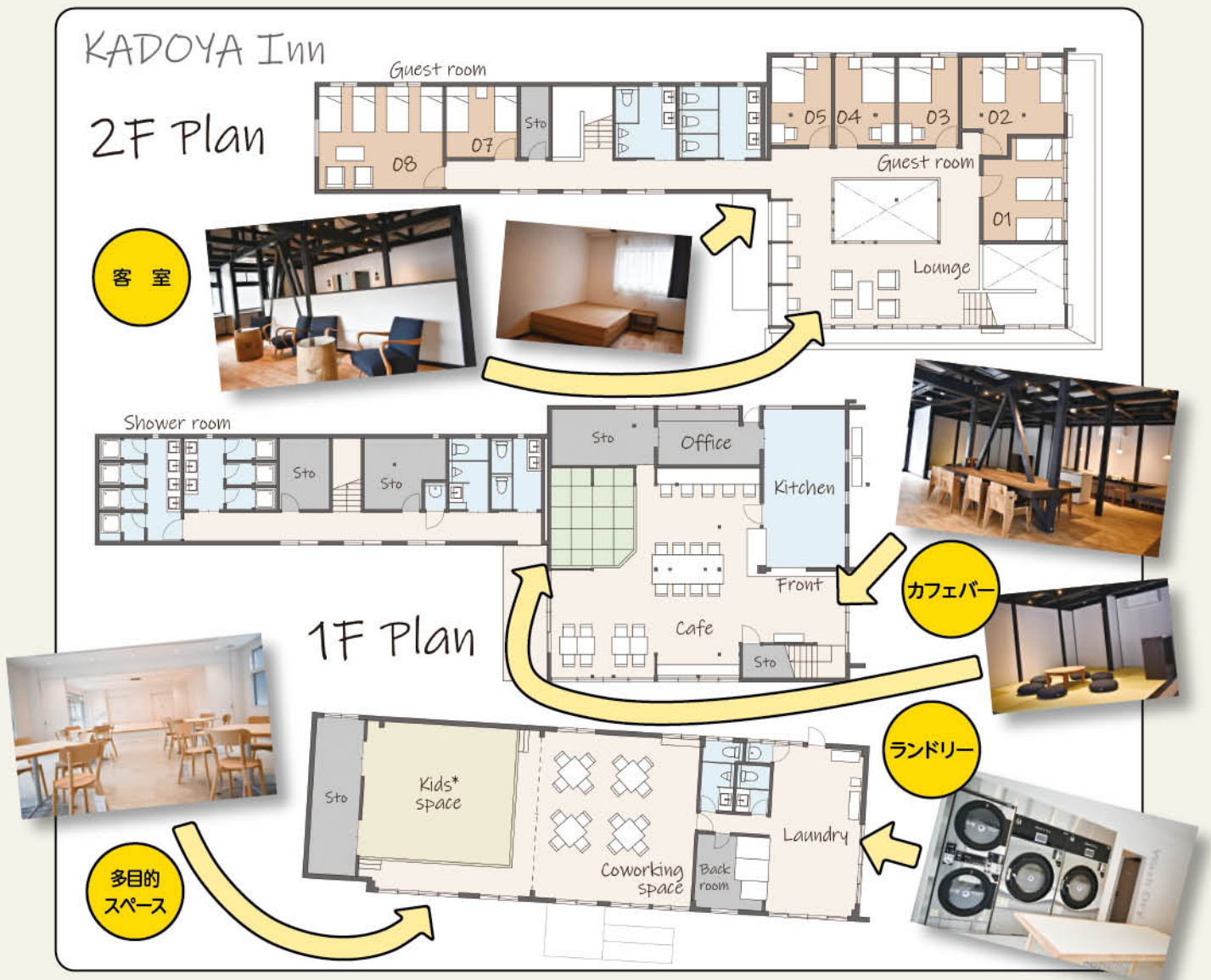
令和4年度から進めてきた「かどや旅館再生事業」について、このたび施設整備が完了しました。

本事業は、地域資源である既存旅館を再生し、交流・滞在の拠点として活用することを目的として実施したものであり、地方創生推進交付金(第2世代交付金)を活用して整備を行いました。



## 整備後の様子

改修後の施設配置図。宿泊機能に加え、カフェや交流スペースを整備。



## 事業費について

本事業に係る総事業費は、約3億2,800万円となっており、このうち約1億4,000万円については国の交付金を活用しています(補助率約42%)。

### 主な内容

- かどや旅館購入費用
- 設計業務、工事監理業務
- 解体工事および増改築工事
- 備品整備 など

## 今後の運営について

本施設は、指定管理者制度により、株式会社EDGEが運営を担います。

宿泊に加え、カフェや交流機能を備えた施設として、地域内外の交流促進やにぎわい創出を図ってまいります。

## 村民向けオープニングイベントの開催

**日時** 令和8年5月24日(日)  
午前10時30分～

**会場** かどや旅館

当日は、式典のほか、施設内の自由見学やカフェ提供メニューの試食などを予定しています。

また、キッチンカーの出店も予定しており、ご家族でお楽しみいただける内容となっています。

## おわりに

本施設は、村民の皆さまのご理解とご協力のもと整備されたものです。

今後は、地域の新たな拠点として多くの方にご利用いただき、にぎわいの創出につながることを期待しています。

ぜひこの機会にご来場ください。

## 営業開始について

### ● コインランドリー・多目的室

**営業開始** 5月25日(月)～

**営業時間** **コインランドリー**  
※お布団洗濯にも対応しています。

午前8時～午後9時

洗濯乾燥機(2台)…1,000円~/1回  
乾燥機(2台)…100円/15分

**多目的室**

午前8時～午後7時

常時開放しています。

貸切でのご利用以外はカフェ利用者に限り無料となります。

### ● カフェ・宿泊施設

**営業開始** 6月15日(月)～(プレオープン)

**営業時間** **カ** **フ** **ェ**

午前8時～午後9時30分(午後9時 L.O.)

※宿泊施設の本格オープンは7月15日を予定しています。

※プレオープンは招待客のみの宿泊となります。本格オープン後はどなたでもご利用いただけます。

# 新入職員の紹介



住民課  
高山 恭輔

住民課に配属となりました高山恭輔です。富士河口湖町から参りました。

釣りが趣味で何度か足を運ば

せていただき、小菅村のロケーションの良さと村民の方々の心のこもった温かいサービスに感銘を受けて、入庁する決意が芽生えました。

まだまだ右も左も分からない若輩者ではありますが、いち早く小菅村に貢献できるよう精進して参りますのでよろしくお願いいたします。



源流振興課  
増淵 敏久

源流振興課に配属になりました増淵敏久です。栃木県の小山市というところに住んでいました。昨年度から私の子供と妻

が親子留学で小菅村に移住しており、二人が小菅村で生き生きと過ごすのを見て、私も小菅村で暮らしたいと思い移住を決めました。

役場職員としての経験はありませんが何事にも挑戦し、いち早く戦力になれるよう精進していきます。家族がお世話になった小菅村に恩返しができるよう、全力で取り組みたいと思いますのでよろしくお願いいたします。



住民課  
中村 大空

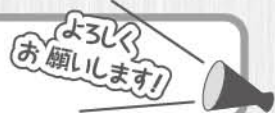
小菅村役場住民課に配属となりました中村大空です。山梨県笛吹市出身の23歳です。行政職は未経験ですが、住民

の皆さんと元気に働いていきたいと思えます。一日も早く業務に慣れ、皆さんのお役に立てるよう努力してまいります。至らぬ点もあるかと思いますが、よろしくお願いいたします。



## 地域おこし協力隊

## 新入隊員紹介



丸山 涼子

所属

社会福祉協議会

息子の山村留学をきっかけに春から家族で小菅村民になりました!

地域の皆さまや協力隊の仲間、関わってくださる全ての方々と共に小菅村をより一層活気のある村にしていけるよう楽しく頑張っていきますのでどうぞよろしくお願いいたします。



岸 淳子

所属

住民課(健康増進)

4月から愛犬と一緒に移住して、皆さまの健康増進を担当します。

私自身も走ることが好きで、村の豊かな自然の中での活動を心待ちにしています。

皆さまが健やかに、笑顔で暮らせる村づくりにも全力で取り組みます。



高橋 ななみ

所属

(株)源(農業)

新卒で参りました。自然や生き物、食べることが大好きです。活動を通して小菅村の魅力を深く知り、地域の皆さんとたくさんのつながりを築けるよう一生懸命頑張りたいです。まだまだ未熟者ですが、仕事をするのが楽しみです!よろしくお願いいたします。



徳高 香穂里

所属

源流振興課(鳥獣害対策)

はじめまして!これからどうぞよろしくお願いいたします。新しい環境に少し緊張していますが、それ以上にたくさんの出会いや経験を楽しみにしています。日々少しずつでも成長できるよう頑張りますので、温かく見守っていただけたら嬉しいです。



高橋 由希

所属

源流振興課(保育事業)

地域の魅力や資源を学びながら、人とのつながりを大切に、地域に寄り添った活動に取り組んでまいります。まだ右も左も分からないことも多いですが、地域の一員として少しずつ力になれるよう努めてまいります。どうぞよろしくお願いいたします。

## 新しいお巡りさん紹介



3月27日付で警察本部刑事部捜査第一課から小菅駐在所に着任しました細窪一貴です。

年齢は34歳で出身地は南アルプス市です。

日常生活の中で不安に思っていることや困りごとなどありましたら何でも気軽に相談してください。

小菅村の皆さまの安全・安心な暮らしを守るために全力で勤務いたしますので、よろしくお願いいたします。



# 新任の先生方の紹介

①出身地 ②前任校 ③抱負

## 小菅小学校

小菅に帰って  
きました!

宮下 恵(みやした めぐみ)

- ①富士吉田市 ②山中湖村立山中湖中学校  
③23年ぶりに母校へ戻ってこれたことを、とても嬉しく思っています。母校への感謝の気持ちを胸に、子どもたち一人ひとりを大切に、教職員とともに支え合いながら、温かな学校づくりに努めてまいります。

小菅に帰って  
きました!

奥秋 香(おくあき かおり)

- ①小菅村 ②丹波山村立丹波山小学校  
③コロナ禍を経て6年ぶりに小菅小学校に戻ってきました。以前と変わったこと、そうでないこと、いろいろありますが、小菅村の子どもたちに何が必要かを考えながら、頑張っていきたいと思えます。よろしくお願いいたします。

堀内 良輔(ほりうち りょうすけ)

- ①富士吉田市 ②西桂町立西桂小学校  
③小菅村の豊かな自然の中で、保護者や地域の皆さまの力をお借りしながら、明るくのびのびとした学級づくりを進めていきます。また、子どもたち一人ひとりの成長を大切にしていきたいと思えます。

## 小菅中学校

小菅に帰って  
きました!

関戸 知子(せきど ともこ)

- ①都留市 ②道志村立道志小学校  
③再び小菅中学校に戻って来られたご縁を嬉しく思います。一人ひとりの良さや可能性を大切に、子どもも、先生も、保護者もいきいきしている小菅中学校にしたいと思っています。よろしくお願いいたします。

小菅に帰って  
きました!

天野 時夫(あまの ときお)

- ①大月市 ②大月市立七保小学校  
③およそ30年振りの小菅中学校勤務となります。当時若かった自分も昨年還暦を迎え、第2の教員生活を小菅中学校でスタートできることを大変嬉しく感じています。あの頃と同じように、小菅の子どもたちと素敵な時間を過ごしたいと思っています。

星野 佑芽(ほしの ゆめ)

- ①都留市 ②都留市立都留第二中学校  
③子どもたちが笑顔で過ごせるような授業や学級づくりのために工夫をしていきます。そして、小菅村という新しい場所で私自身も生徒たちとともに成長していきたいです。よろしくお願いいたします。



山梨大学  
田中ゼミ

## 感謝状贈呈式

3月18日(水)、村長より山梨大学田中敦研究室8期生・9期生の皆さんへ感謝状が贈呈されました。

田中研究室の皆さんは、「体験を通じた共創と成長」の理念のもと、昨年度から定期的に公営塾の活動に参加し、ボランティアで学習支援や遊びの見守りなどをしてくださいました。また、今年度の1月には、公営塾初の村外活動として山梨大学見学を企画運営してくださいました。その本村の教育への多大なる貢献に対して、今回感謝状が贈呈されました。

8期生ゼミ長の清水さんからは、「この小菅村との繋がりをぜひこれからも継続していきたい」というありがたいお言葉をいただきました。

田中研究室の皆さん、これからもどうぞよろしくお願いいたします。



## 上野原交通安全協会小菅支部の役員が改選されました

日ごろから村内の交通安全活動にご協力いただいている安協の理事、班長が改選され、4月2日(木)に行われた総会で承認されました。令和8・9年度の幹部役員の皆さまは次の通りに決定いたしました。



理事、班長になりました皆さま  
2年間よろしくお願いいたします。  
また2年間ご協力いただきました旧理事、班長の皆さま  
ありがとうございました。



本会理事	古家静男さん
支部長	加藤信隆さん
副支部長	廣瀬宏仁さん
会計	古屋亨弥さん
監事	中田無双さん

# 小菅村役場職員配置

## 特別職

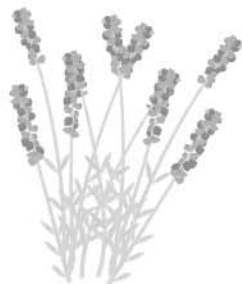
- 村長…松木 直美
- 副村長…奥秋 一俊
- 教育長…藤木 成弘

## 総務課

- 課長…守重 裕和
- 主任(企画グループ)…佐藤 誠
- 主事…三樹 大輔
- 主事…森岡 秀介
- 主事…石丸 みず穂
- 主事…中澤 朋花
- 主事(企画グループ)…小泉 希結
- 主事…藤木 裕一
- 課長…守重 公英 (株源へ派遣)
- 主幹…長島 邦文 大月市へ派遣

## 住民課

- 課長…柳沢 久智
- 主事…舟久保 嘉似
- 主事…高山 恭輔
- 主事…中村 大空
- 保健師…古家 美貴
- 保健師…青木 仁美
- 主事…田邊 裕樹 ※休職



## 源流振興課

- 課長…木下 拓郎
- 副主査(リーダー)…船木 陽介
- 副主査…増淵 敏久
- 主事…高橋 真之
- 主事…水越 晴彦
- 会計年度任用職員…細川 雅之 生ゴミ処理施設
- 林政アドバイザー…大野 航輔
- 地域活性化起業人…巴山 陽子

## 教育委員会

- 教育長…藤木 成弘
- 課長補佐(主幹)…小松 みのり
- 主事…松本 七海
- 会計年度任用職員…熊谷 香代子 中学校事務員
- 会計年度任用職員…保坂 勝枝 小学校用務員
- 会計年度任用職員…松岡 ゆり香 中学校用務員
- 会計年度任用職員…古家 栄 給食センター給食員
- 会計年度任用職員…古菅 富美子 給食センター給食員
- 会計年度任用職員…堀田 曜子 給食センター給食員

## 診療所

- 所長…水島 和一郎
- 事務長(兼務)…柳沢 久智
- 看護師…守重 綾子
- 会計年度任用職員…木下 加奈子

## 保育所

- 所長(主幹)…木下 さとみ
- 会計年度任用職員…石原 明子
- 会計年度任用職員…藤木 恵美
- 会計年度任用職員…船木 優

## 多摩川源流研究所・多摩川源流大学・NPOこすげ

- 業務委託(官民連携・多摩川源流大学担当)…石坂 真悟
- 業務委託(官民連携・多摩川源流大学担当)…青山 大我

# 5<sup>2026.</sup>月 *information* お知らせ

## 役立つ情報を配信中! 山梨県公式LINE

山梨県公式LINEでは、暮らしに役立つ情報をスマホにお届けしています。健康づくりやイベント情報、補助・助成制度など、毎日を利用する情報が満載!

### ●おすすめポイント

- 健康づくりや子育て・介護支援など暮らしの情報が充実
- 防災に役立つ情報もチェックできる
- イベントや観光情報もお知らせ
- 補助金・助成制度などの情報も発信

### ●登録方法

- 右記QRコードを読み取
- またはLINEアプリで「山梨県」を検索



登録はこちら▲

ぜひこの機会に友だち追加して、県の最新情報を手軽にチェックしてください。

- お問い合わせ…山梨県高度政策推進局広報  
広聴グループ ☎055(223)1337

## 各地域県民センターの窓口時間を短縮!

県職員の時間外勤務を削減し、働き方改革を推進するため、各地域県民センターの窓口業務時間短縮を試行します。

- 日時…5月7日(木)から令和9年3月31日(水)  
中北、峡東、峡南→午前9時～午後4時30分  
富士・東部→午前8時45分～午後5時  
業務改善への注力により県民サービスの維持・向上を図りますので、御協力くださいますようお願いいたします。

- お問い合わせ…山梨県男女共同参画・多様性推進課 ☎055(223)1313



詳しくはこちら▲

5月 さつき  
皇月



↑【役場公式LINE】  
友達追加で、防災無線の放送内容やごみカレンダーがスマホで確認できます。

★ 口座振替日は6月1日(月)です ★

- 国民健康保険税(第1期分)
- 下水道・水道使用料(第1期分)

**重要** 5月29日(金)までに通帳残高の確認をお願いします

日	月	火	水	木	金	土
4月 26 赤口	27 先勝	28 友引	29 昭和の日 先負	30 仏滅	1 大安 ●筋トレ教室  燃えるゴミ・生ゴミ	2 赤口
3 憲法記念日 先勝 ●村営バス運休	4 みどりの日 友引 ●多摩源流まつり	5 こどもの日 先負	6 振替休日 仏滅	7 大安 ●診療所休診  燃えるゴミ・生ゴミ	8 赤口 ●筋トレ教室  ダンボール	9 先勝
10 友引 ●村営バス運休	11 先負	12 仏滅 ●子育て支援ありんこ ●筋トレ教室	13 大安  粗大ゴミ 橋立・川池 田元・中組	14 赤口 ●筋トレ教室  燃えるゴミ・生ゴミ	15 先勝 ●筋トレ教室	16 友引 ●住民総合健診・巡回健診(事業団)
17 仏滅 ●村営バス運休	18 大安  燃えるゴミ・生ゴミ	19 赤口 ●子育て支援ありんこ ●筋トレ教室  ペットボトル	20 先勝	21 友引  燃えるゴミ・生ゴミ	22 先負 ●筋トレ教室 ●村営バス運休  ペットボトル	23 仏滅
24 大安 ●かどや村民向け完成イベント ●村営バス運休	25 赤口 ●すこやか発達相談	26 先勝 ●子育て支援ありんこ ●筋トレ教室	27 友引	28 先負	29 仏滅 ●筋トレ教室	30 大安
31 赤口 ●村営バス運休	燃えるゴミ・生ゴミ	ダンボール	粗大ゴミ 東部・白沢 小永田・長作	燃えるゴミ・生ゴミ	カン類	

- 「子育て支援ありんこ」とは、保育所入所前の子どもと親を対象に保育所で行っている交流活動です。
- 粗大ごみの収集は4地区ずつ2日に分けて収集します。
- 村営バスの運休日は毎週日曜日と第4金曜日となりますのでご注意ください。
- 毎週火・金曜日の筋トレ教室は、中央公民館(YLO会館)で実施しています。

# 小菅小・中学校入学式

4月8日(水)に、小菅小・中学校の入学式が行われました。今年度は令和3年度以降久しぶりに30名以上の在籍児童となり、平成30年以降で最も多い8名の児童が入学しました。多くの方に見守られながら、6年間の小学校生活が始まりました。

また、中学校では、3月に小学校を卒業した2名の児童に加えて源流親子留学で移住した1名の生徒も仲間に入り、中学1年生として中学校生活をスタートしました。

小学生31名・中学生13名、これからも「村の宝」として、成長を温かく見守っていただくと幸いです。



## 小菅保育所 入所・進級式 入所おめでとう

4月8日(水)に、小菅保育所の入所・進級式が行われました。今年度は新しく2名が入所し、1歳児2名、2歳児4名、年少組2名、年中組2名、年長組3名、合わせて13名となりました。



元気いっぱいの子もたちを村民の皆さまにも見守っていただければ幸いです。子どもたちを見かけましたら、温かく声をかけてください。

